

АНАЛИЗА ПОКАЗАТЕЉА КВАЛИТЕТА РАДА У ЗДРАВСТВЕНИМ УСТАНОВАМА СРЕДЊЕБАНАТСКОГ ОКРУГА У 2015. ГОДИНИ

Компаративна анализа 2011-2015.

Квалитет здравствене заштите је препознат као једна од најважнијих карактеристика система здравствене заштите, и у државном и у приватном сектору. Стално унапређење квалитета и безбедности пацијената је саставни део свакодневних активности здравствених радника, здравствених сарадника и свих других запослених у здравственом систему.

Стално унапређење квалитета представља континуирани процес чији је циљ достизање вишег нивоа ефикасности и успешности у раду, као и веће задовољство корисника и давалаца здравствених услуга.

Здравствене установе у Средњебанатском округу су основане у складу са Планом мреже здравствених установа, на основу Закона о здравственој заштити:

- Дом здравља Житиште
- Дом здравља "Др Бошко Вребалов" Зрењанин
- Дом здравља Нови Бечеј
- Дом здравља Сечањ
- Дом здравља Српска Црња
- Апотека Зрењанин
- Општа болница "Ђорђе Јоановић" Зрењанин
- Специјална болница за плућне болести "Др Васа Савић" Зрењанин
- Специјална болница за физикалну медицину и рехабилитацију "Русанда" Меленци
- Завод за јавно здравље Зрењанин.

Кадар у здравственим установама Средњебанатског округа у 2015. години (31.12.2015.) чинили су: 397 лекара, 44 стоматолога, 70 фармацеута, 25 сарадника са високом стручном спремом, 1314 здравствена радника и сарадника са вишом и средњом стручном спремом, као и 647 немедицинских радника – укупно 2499 запослених, за 160 мање (6%) него у претходној години.

Показатељи квалитета рада се приказују у установама примарне и установама стационарне здравствене заштите.

I ПРИМАРНА ЗДРАВСТВЕНА ЗАШТИТА

Показатељи квалитета у примарној здравственој заштити у Средњебанатском округу прате се у свим домовима здравља и Апотеци Зрењанин (једина самосталне апотека, остале су у саставу домова здравља).

Домови здравља Средњебанатског округа покривају својим услугама становништво истоимених општина (сем Дом здравља Српска Црња који покрива општину Нова Црња).

Сви домови здравља, сем зрењанинског, имају дијагностичку (лабораторија, рендген, ултразвучни апарат) и специјалистичко-консултативну службу, различите развијености. Дом здравља у Зрењанину има биохемијску лабораторију и ултразвучну дијагностику у служби за здравствену заштиту жена, остале услуге грађани морају потражити у Општој болници.

Службу за физикалну медицину и рехабилитацију нема ни један дом здравља, све услуге (примарни и секундарни ниво) пружа Специјална болница за физикалну медицину и рехабилитацију „Русанда“ Меленци.

АТД службу нема дом здравља у Зрењанину и Српској Црњи, па су њихови пацијенти упућени на специјалну болницу за плућне болести, која практично пружа услуге и примарног (општине Зрењанин, Нова Црња) и секундарног нивоа (Средњебанатски округ).

У домовима здравља се прате показатељи из области делатности коју обављају изабрани лекари (одрасли, деца, жене, студенти); показатељи квалитета рада из области стоматолошке здравствене заштите, патронажне службе, службе за здравствену заштиту оболелих од туберкулозе и других плућних болести, хитне медицинске помоћи и специјалистичко-консултативне службе.

1. ИЗВЕШТАЈ О ПОКАЗАТЕЉИМА КВАЛИТЕТА ИЗАБРАНИХ ЛЕКАРА

- Извештај о показатељима квалитета изабраних лекара у служби опште медицине
 - У Средњебанатском округу је око 93% пацијената посетило свог изабраног лекара, што је више него прошле године, када је било 91%.
 - Однос првих и поновних прегледа је 1,3.
 - Однос броја пута издатих за специјалистичко-консултативни преглед и укупног броја посета код лекара је 13.
 - Процент превентивних прегледа у укупном броју прегледа и посета код лекара је веома мали и износи 3,9, ал јеи већи него претходне године (2,8).
 - 15% осигураника старијих од 65 година је обухваћено вакцинацијом против сезонског грипа,
 - Процент оболелих од повишеног крвног притиска (И10-И15) код којих је на последњем контролном прегледу, вредност крвног притиска била нижа од 140/90 је био 58, као и претходне године.
 - 71% оболелих од шећерне болести је упућено на преглед очног дна, а 81% на одређивање вредности гликолизираниог хемоглобина, што је у далеко више него претходне године.
 - Савете за здраво понашање добило је више од половине регистрованих корисника (65%).
 - Само код 7% регистрованих корисника старијих од 50 година је урађен тест на крвављење у столици (hemokult тест).
 - Процент епизода са тонзилофарингитисом (J02, J03), код којих је као прва терапија ординирана терапија пеницилином, је 15%.

Р.б.	Показатељ	2015					СБО
		Дом здравља Житиште	Дом здравља Зрењанин	Дом здравља Српска Црња	Дом здравља Нови Бечеј	Дом здравља Сечањ	
1	Процент регистрованих корисника који су из било ког разлога посетили свог изабраног лекара	69,9	95,0	100,0	88,9	98,4	92,8
2	Однос првих и поновних прегледа ради лечења код изабраног лекара	1,6	1,3	1,2	2,0	1,5	1,3
3	Однос броја упута издатих за специјалистичко-консултативни преглед и укупног броја посета код лекара	17,1	5,8	8,9	10,3	5,8	7,7
4	Процент превентивних прегледа у укупном броју прегледа и посета код лекара	4,7	3,5	3,9	3,4	5,9	3,9
5	Обухват регистрованих корисника старијих од 65 година вакцинацијом против сезонског грипа	13,2	11,8	34,6	13,7	20,8	14,8
6	Процент оболелих од повишеног крвног притиска (И10-И15) код којих је на последњем контролном прегледу, вредност крвног притиска била нижа од 140/90	77,9	52,7	83,9	59,8	68,6	58,3
7	Процент оболелих од шећерне болести (Е10-Е14) који су упућени на преглед очног дна	68,1	79,4	51,2	30,8	55,5	70,9
8	Процент оболелих од шећерне болести (Е10-Е14) код којих је бар једном одређена вредност гликолизованог хемоглобина (HbA1c)	68,9	83,3	63,6	70,8	83,9	80,6
9	Процент регистрованих корисника у чији је здравствени картон убележена вредност крвног притиска, индекс телесне масе - ИТМ, пушачки статус и препоручени савети за здраво понашање	38,6	75,3	55,5	47,3	30,0	65,1
10	Процент регистрованих корисника старијих од 50 година којима је урађен тест на крвављење у столицу (hemokult test)	2,4	4,6	3,4	17,2	21,4	7,1
11	Процент епизода са тонзилофарингитисом (J02, J03) код којих је као прва терапија ординирана терапија пеницилином	58,6	5,6	15,7	25,6	58,4	15,1

Кретање ових показатеља, за ниво Средњебанатског округа, у периоду 2011-2015. показује наредна табела.

У посматраном периоду смањује се обухват корисника старијих од 65 година вакцинацијом од грипа, проценат епизода са тонсилофарингитисом код којих је ординирана терапија пеницилином и однос првих и поновних прегледа.

Пораст је забележен код процента превентивних прегледа у укупном броју прегледа, процента оболелих од шећерне болести који су упућени на преглед очног дна и обухвата корисника старијих од 50 година хемокулт тестом и процента оболелих од шећерне болести код којих је бар једном одређена вредност гликолизираног хемоглобина (HbA1c). Остали показатељи су током посматраног петогодишњег периода остали углавном непромењени.

Р.б.	Показатељ – Средњебанатски округ	Година				
		2011	2012	2013	2014	2015
1	Процент регистрованих корисника који су из било ког разлога посетили свог изабраног лекара	91,4	91,2	90,9	86,4	92,8
2	Однос првих и поновних прегледа ради лечења код изабраног лекара	1,7	1,7	1,6	1,2	1,3
3	Однос броја упута издатих за специјалистичко-консултативни преглед и укупног броја посета код лекара	0,1	0,1	0,1	0,1	0,1
4	Процент превентивних прегледа у укупном броју прегледа и посета код лекара	3,2	3,1	2,8	3,4	3,9
5	Обухват регистрованих корисника старијих од 65 година вакцинацијом против сезонског грипа	19,9	19,6	17,4	15,2	14,8
6	Процент оболелих од повишеног крвног притиска (И10-И15) код којих је на последњем контролном прегледу, вредност крвног притиска била нижа од 140/90	63,7	58,4	58,3	58,8	58,3
7	Процент оболелих од шећерне болести (Е10-Е14) који су упућени на преглед очног дна	59,2	56,9	56,5	56,4	70,9
8	Процент оболелих од шећерне болести (Е10-Е14) код којих је бар једном одређена вредност гликолизованог хемоглобина (HbA1c)	56,9	54,1	54,6	61,2	80,6
9	Процент регистрованих корисника у чији је здравствени картон убележена вредност крвног притиска, индекс телесне масе - ИТМ, пушачки статус и препоручени савети за здраво понашање	59,7	58,8	58,0	66,2	65,1
10	Процент регистрованих корисника старијих од 50 година којима је урађен тест на крвављење у столицу (hemokult test)	4,2	4,5	4,5	7,0	7,1
11	Процент епизода са тонзилофарингитисом (J02, J03) код којих је као прва терапија ординирана терапија пеницилином	12,4	13,3	17,0	16,0	15,1

- Извештај о показатељима квалитета изабраних лекара у служби за здравствену заштиту деце

Р.б.	Показатељ	Вредност показатеља					СБО
		Дом здравља Житиште	Дом здравља Зрењанин	Дом здравља Српска Црња	Дом здравља Нови Бечеј	Дом здравља Сечањ	
1	Процент регистрованих корисника који су из било ког	87,5	82,6	100,0	89,9	95,4	86,4

	разлога посетили свог изабраног лекара						
2	Однос првих и поновних прегледа ради лечења код изабраног лекара	0,6	0,5	0,4	0,4	0,5	0,5
3	Однос броја упута издатих за специјалистичко-консултативни преглед и укупног броја посета код лекара	8,1	13,3	7,5	25,5	7,0	13,7
4	Процент превентивних прегледа у укупном броју прегледа и посета код лекара	16,0	23,6	17,7	11,7	13,9	19,3
5	Процент епизода са акутним инфекцијама горњих дисајних путева (J00-J06) код којих је при првом прегледу прописан антибиотик	50,0	34,2	89,9	45,7	69,3	49,1
6	Процент епизода свих обољења код деце лечених антибиотцима у којим је ординирана ампулирана терапија	1,4	0,6	14,2	26,8	1,6	7,4
7	Процент предгојазне/гојазне деце у чији је здравствени картон убележен статус ухрањености и дат савет о правилној исхрани	100,0	93,0	100,0	100,0	100,0	96,8
8	Обухват деце у 15. години живота комплетном имунизацијом	95,2	66,3	93,1	100,0	100,0	79,6

- Око 86% регистроване деце је посетило свог лекара.
- Однос броја првих и поновних посета је 0,5.
- 13 деце од 100 добије упут за специјалистичко консултативни преглед, што је нешто више него прошле године.
- Од укупног броја прегледа деце, 19% су превентивни.
- Око половине деце (49%) при првој посети добије антибиотик за инфекцију горњих респираторних путева, а 7% после тога ампулирану терапију.
- Обухват деце у 15. години комплетном имунизацијом у 2015. години је 79,6%, најслабији у општини Зрењанин -66%.

Р.Б.	Показатељ – Средњебанатски округ	Година				
		2011	2012	2013	2014	2015
1	Процент регистрованих корисника који су из било ког разлога посетили свог изабраног лекара	84,8	77,5	77,3	76,9	86,4
2	Однос првих и поновних прегледа ради лечења код изабраног лекара	0,8	0,5	0,5	0,5	0,5
3	Однос броја упута издатих за специјалистичко-консултативни преглед и укупног броја посета код лекара	0,07	0,14	0,1	0,1	0,1
4	Процент превентивних прегледа у укупном броју прегледа и посета код лекара	18,8	19,2	18,7	18,6	19,3
5	Процент епизода са акутним инфекцијама горњих дисајних путева (J00-J06) код којих је при првом прегледу прописан антибиотик	39,4	58,2	43,7	45,1	49,1
6	Процент епизода свих обољења код деце лечених антибиотикима у којим је ординирана ампулирана терапија	6,65	7,8	7,3	7,0	7,4
7	Процент предгојазне/гојазне деце у чији је здравствени картон убележен статус ухрањености и дат савет о правилној исхрани	92,3	87,8	88,1	88,7	96,8
8	Обухват деце у 15. години живота комплетном имунизацијом	88	99,2	98,6	98,5	79,6

Процент регистрованих корисника који су посетили лекара, после нижих вредности током три године, достиже вредност из 2011. године. Однос првих и поновних прегледа, упута и укупног броја посета и превентивних прегледа у укупном броју прегледа је током посматраног петогодишњег периода константан, док остали показатељи показују пораст.

- Извештај о показатељима квалитета изабраних лекара у служби за здравствену заштиту жена

- У дому здравља Житиште тренутно нема изабраног гинеколога
- Изабраног гинеколога је посетило 97% корисница, највише у Сечњу и Зрењанину– 100%.
- Однос првих и поновних прегледа креће се око 1,3.
- Од сто жена у 2013. години упут за специјалистичко-консултативни преглед добило је 5.
- Нешто више од 40% жена је обавило превентивни преглед.
- Циљани преглед ради раног откривања рака грлића материце обавило је 16%, а 7% жена је упућено на мамографију.

Р.б.	Показатељ	Вредност показатеља					СБО
		Дом здравља Житиште	Дом здравља Зрењанин	Дом здравља Српска Црња	Дом здравља Нови Бечеј	Дом здравља Сечањ	
1	Процент регистрованих корисница које су из било ког разлога посетиле свог изабраног гинеколога		100,0	100,0	81,6	82,4	96,6
2	Однос првих и поновних прегледа ради лечења код изабраног гинеколога		1,7	0,5	0,7	1,1	1,3
3	Однос броја упута издатих за специјалистичко-консултативни преглед и укупног броја посета код гинеколога		5,3	2,2	9,1	2,0	4,5
4	Процент превентивних прегледа у укупном броју прегледа и посета код гинеколога		41,6	52,9	79,5	33,5	41,4
5	Процент корисница од 25 до 69 година старости обухваћених циљаним прегледом ради раног откривање рака грлића материце		43,5	60,0	27,5	24,3	16,3
6	Процент корисница од 45 до 69 година старости које су упућене на мамографију од било ког изабраног гинеколога у последњих 12 месеци		15,0	1,5	22,7	0	6,5

Р.Б.	Показатељ – Средњебанатски округ	Година				
		2011	2012	2013	2014	2015
1	Процент регистрованих корисница које су из било ког разлога посетиле свог изабраног гинеколога	72,2	82,8	91	96,9	96,6
2	Однос првих и поновних прегледа ради лечења код изабраног гинеколога	1,9	0,9	0,8	0,9	1,3
3	Однос броја упута издатих за специјалистичко-консултативни преглед и укупног броја посета код гинеколога	0,05	3,2	3,5	3,1	4,5
4	Процент превентивних прегледа у укупном броју прегледа и посета код гинеколога	32,2	25	38	37,8	41,4
5	Процент корисница од 25 до 69 година старости обухваћених циљаним прегледом ради раног откривања рака грлића материце	11,2	6,3	17,6	10,3	16,3
6	Процент корисница од 45 до 69 година старости које су упућене на мамографију од било ког изабраног гинеколога у последњих 12 месеци	4,2	7,2	6,8	4,1	6,5

Посматрајући показатеље у периоду 2011-2015. године запажа се пораст броја жена које посете гинеколога, али и свих видова превентивних активности.

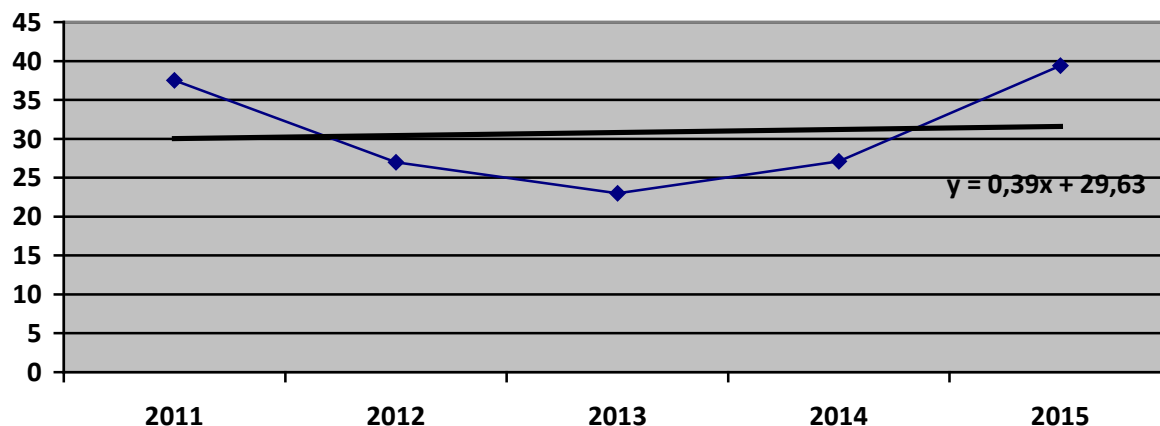
2. ИЗВЕШТАЈ О СТОМАТОЛОШКОЈ ЗДРАВСТВЕНОЈ ЗАШТИТИ

У стоматолошкој здравственој заштити се прати 10 обавезних показатеља квалитета.

- Процент деце у седмој години живота обухваћених локалном апликацијом концентрованих флуорида
- Процент деце у дванаестој години живота обухваћених локалном апликацијом концентрованих флуорида
- Процент деце у седмој години живота са свим здравим зубима

У Средњебанатском округу има 1453 деце старости 7. година, од којих је 95% деце обухваћено систематским стоматолошким прегледом. Највећи обухват систематским прегледима је у ДЗ Српска Црња и Нови Бечеј, а најмањи у ДЗ Житиште (44%).

Процент седмогодишњака са здравим сталним зубима је у 2015. години 39% и показује тренд благог пораста, што се види на наредном графикону.

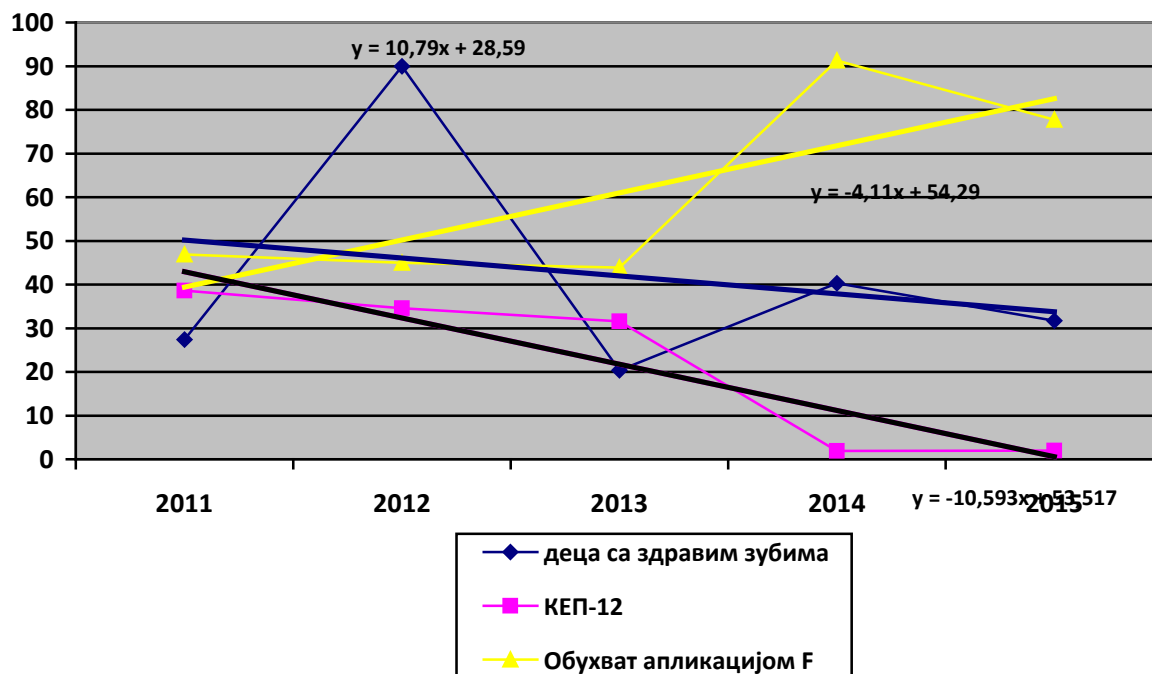


Процент деце која су обухваћена локалном апликацијом флуорида је 95% и нешто је мањи него претходне године (98%).

- Процент деце у дванаестој години живота са свим здравим сталним зубима
- КЕП код деце у дванаестој години живота

У Средњебанатском округу има 1834 особе старости 12 година, од којих је прегледано 87%. Процент деце са здравим зубима је мањи од претходне године и износи 32% (40% 2014 године).

КЕП-12 је 1,98 (као и претходне године), а проценат деце обухваћене локалном апликацијом флуорида је 77,7%, 20% мањи него претходне године.



Обухват апликацијом флуора у посматраном периоду показује лагани раст, док је проценат деце са здравим зубима и КЕП –12 у паду.

- Процент деце код којих је на обавезном систематском прегледу у седмом разреду основне школе утврђено присуство нелечених ортодонтских аномалија

Од 1690 деце у 7. разреду основне школе њих 84% (за 3% више него 2014. године) је обавило стоматолошки систематски преглед.

Ортодонске аномалије утврђене су код 42% (68% прошле године), а код 65% деце оне нису лечене (68% прошле године), што је лоше.

- Процент деце код којих је на обавезном систематском прегледу трећем разреду средње школе утврђено присуство нелечених ортодонтских аномалија

Систематским стоматолошким прегледом у 3. разреду средње школе обухваћено је 560 деце од 1866 (30%). Код 192 детета су утврђене ортодонске аномалије, које нису лечене код 66% деце овог узраста, што је за 10% више него прошле године (56%).

- Процент трудница обухваћених превентивним прегледима

Превентивним стоматолошким прегледима обухваћено је 45% трудница Средњебанатског округа (5% мање него у 2014. години). Највећи обухват прегледима имају Дом здравља Српска Црња (59,7%) и Зрењанин (45,9%), а најмањи Дом здравља Сечањ (38,6%).

- Процент пацијената старијих од осамнаест година живота код којих је конзервативно третирана пародонтоза.

Од 32619 прегледаних пацијената, код њих 6166 је конзервативно третирана пародонтопатија. Обухват је као претходне године.

- Процент поновљених интервенција

Податке о овом показатељу није доставио само дом здравља Зрењанин. Процент поновљених интервенција је 12,7% и мањи је него прошле године.

3. ИЗВЕШТАЈ ПОЛИВАЛЕНТНЕ ПАТРОНАЖНЕ СЛУЖБЕ

У 2015. години је остварено 21901 патронажна посета, 4,7% више него прошле године (20901). Обзиром на величину популационе групе (37769), просечан број посета по особи је 0,6 – највише у Зрењанину -0,6, а најмање у Новом Бечеју – 0,4.

Обухват новорођене деце је 100%, а број посета се креће од 5 у Зрењанину до 11 у Житишту, као и претходних година.

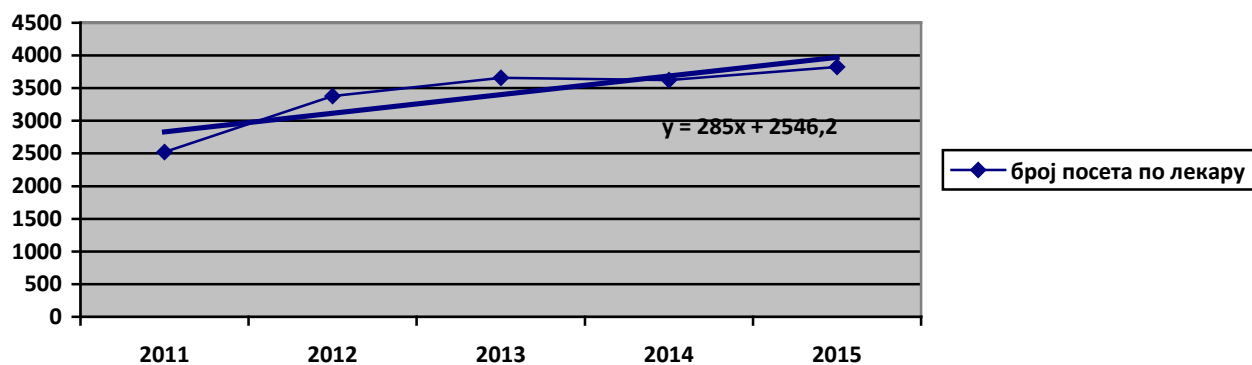
4. ПОКАЗАТЕЉИ КВАЛИТЕТА РАДА ЗДРАВСТВЕНЕ ЗАШТИТЕ БОЛЕЛИХ ОД ТУБЕРКУЛОЗЕ И ДРУГИХ ПЛУЋНИХ БОЛЕСТИ

У здравственој заштити од туберкулозе у 2015. години радило је 6 лекара и остварено је 21734 посете.

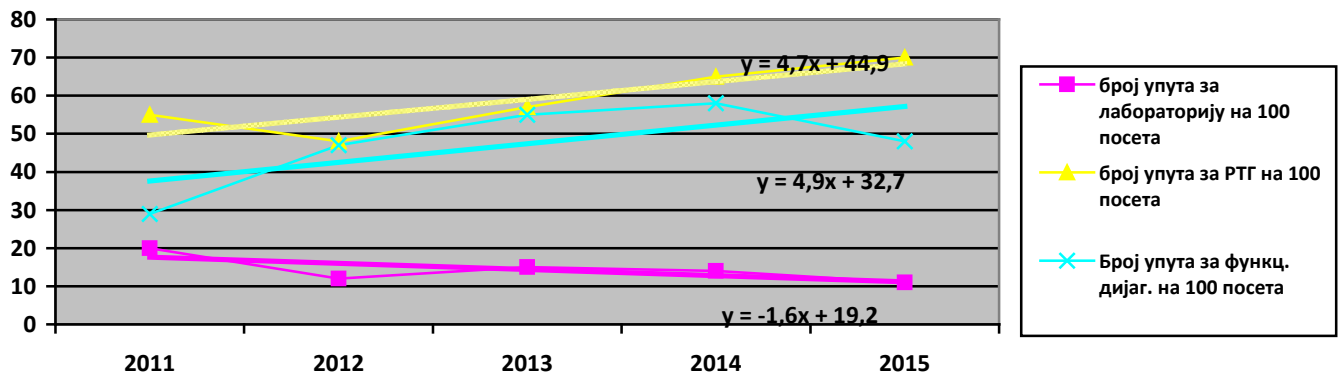
Установа	Број лекара	Број посета		Број упута за лабораторију		Број упута за рендген		Број упута за функционалну дијаг.	
		Укупно	По лекару	Укупно	На 100 посета	Укупно	На 100 посета	Укупно	На 100 посета
Дом здравља Житиште	1	1683	1683	52	3	137	8	153	9
Дом здравља Зрењанин									
Дом здравља Српска Црња									
Дом здравља Нови Бечеј	1	1571	1571	63	4	793	50	504	32
Дом здравља Сечањ	1	366	366	4	1	272	74	43	11
Специјална болница за плућне болести Зрењанин	3	19329	6443	2353	12	14756	76	10217	53
Средњебанатски округ	6	22949	3825	2472	11	15958	69	10917	47

У периоду 2011-2014. година постоји пораст у пружању свих услуга (прегледи, рендген дијагностика, функционална дијагностика), осим лабораторијске дијагностике:

1. прегледи



2. број упута



У Средњебанатском округу је 2015. године прегледано:

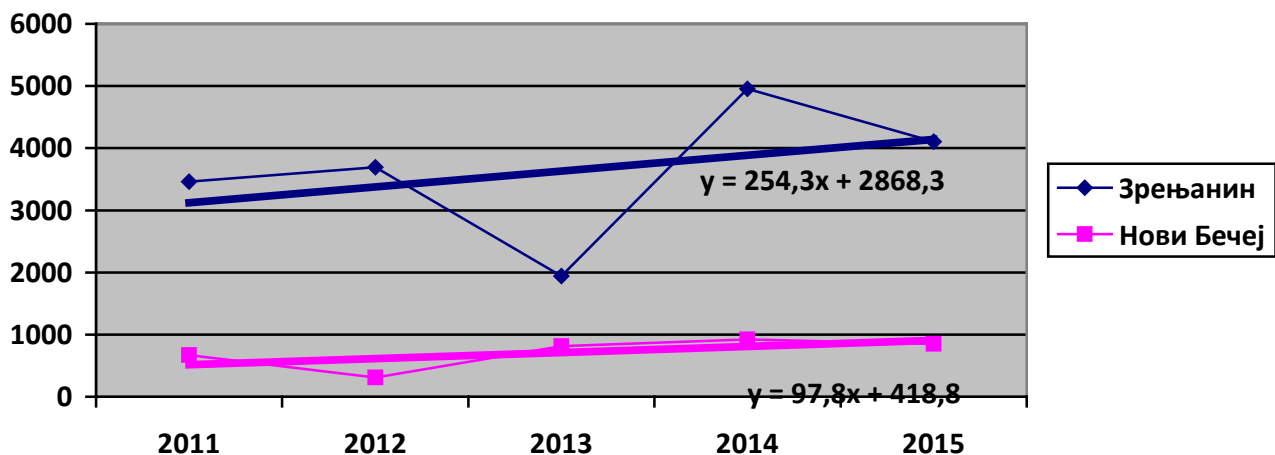
- 913 спутума, од којих је 10 (1%) било позитивно,
- 930 узорака, од којих је 406 (44%) било бактериолошки позитивно.

У 2015. години је 70% пацијената, који су имали индикације за болничко лечење је успешно лечено у амбулантним условима.

5. ПОКАЗАТЕЉИ СЛУЖБЕ ХИТНЕ ПОМОЋИ

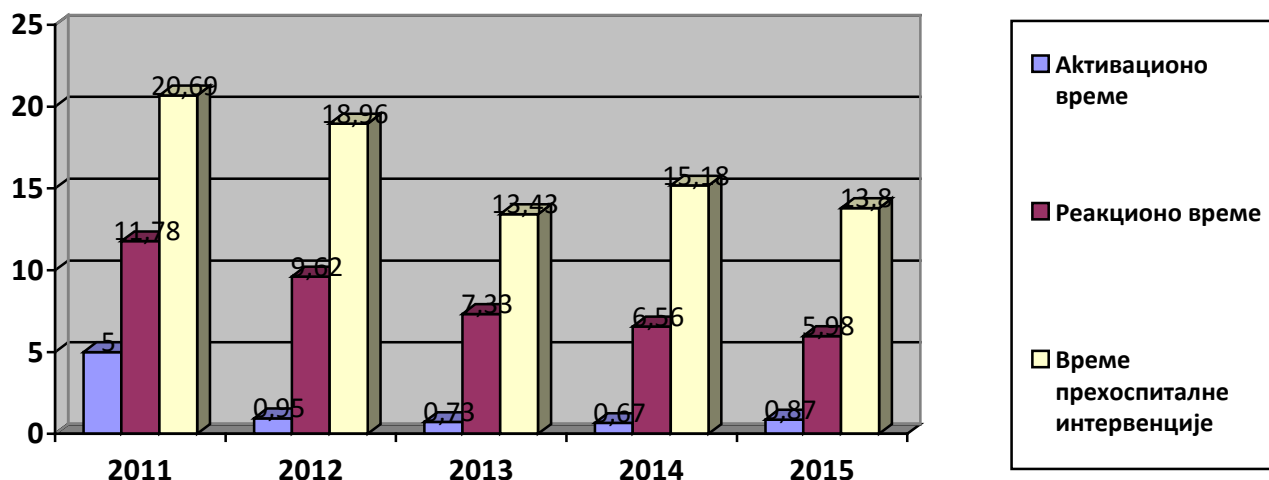
Службе хитне помоћи постоје у општинама Зрењанин и Нови Бечеј.

- Број позива за први ред хитности је променљив у општини Зрењанин, док у општини Нови Бечеј број позива готово константан. У обе службе тренд је у лаганом расту.



У 2015. години је било 4953 позива. Од момента пријема позива до предаје позива екипи просечно прође мање од минута, око 6 минута је потребно да се стигне до пацијента (3 у Новом бечеју, 7 у Зрењанину), а 13,8 прође до хоспитализације пацијента.

- Време потребно да се преда позив, стигне до пацијента и он хоспитализује углавном се скраћује у посматраном периоду.



- У 2015. години је било 106 изненадних срчаних застоја, а кардиопулмонална реанимација је рађена у 70% случајева, за 14% мање него прошле године. Процент успешних КПР је 25 (био је 19 прошле године) када се застој догодио без присуства екипе и 45,5 (62,5 прошле године) у присуству екипе ХМП.
- У посматраном периоду је 70% случајева самостално решено на терену (6930), 91% у амбуланти (5648), а код 86% пацијената са тешком траумом је урађен третман (58).
- У оба дома здравља постоји план за реаговање у хитним случајевима (достављен Заводу за јавно здравље Зрењанин).

6. ФАРМАЦЕУТСКА ДЕЛАТНОСТ

У 2015. години је:

- проценат расхода лекова био 0,1
- није било оспорених лекова услед грешке апотеке
- није било рецепата са интервенцијом фармацеута,
- 60,5 фармацеута је реализовало 1250427 рецепата (20668 по фармацеуту) на терет РФЗО и 677990 рецепата из приватне праксе (11206 по фармацеуту), 10414 налога за медицинска средства (172 по фармацеуту) и 68775 магистралних лекова (1137 по фармацеуту),
- укупан број галенских лекова је био 1928 и реализован је у апотеци у Новом Бечеју.

Показатељи безбедности у апотекама (податке доставили Апотека Зрењанин и Дом здравља Житиште).

- У 2015. години у овим апотекама издати су лекови на 935035 рецепата – пријављена је 1 нежељена реакција на лек и 301 рецептат са административном грешком (процент- 0,03). Није било рецепата са стручном грешком у прописивању лека или погрешно издатих рецепата.
- Кретање показатеља безбедности у посматраном трогодишњем периоду указује на побољшање

квалитета у апотекама.

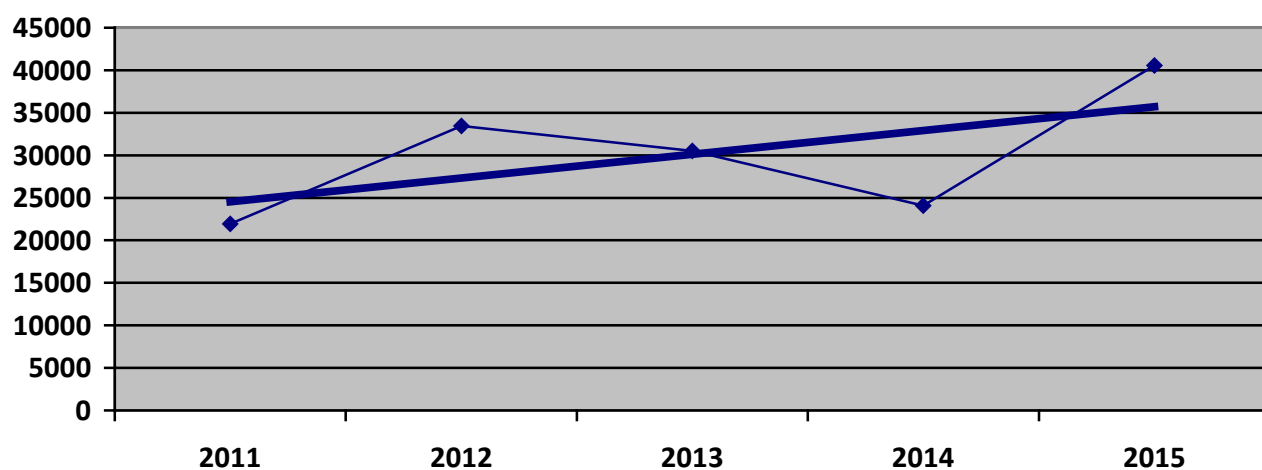
Показатељ безбедности	Година				
	2011	2012	2013	2014	2015
Број пријава нежељених реакција на лек	1	5	2	3	1
% рецепата са административном грешком	0,6	0,2	0,2	0,2	0,03
Број погрешно издатих лекова	315	17	2	0	0
Број рецепата са стручном грешком у прописивању	1896	99	18	0	0

7. ИЗВЕШТАЈ СПЕЦИЈАЛИСТИЧКО – КОНСУЛТАТИВНИХ СЛУЖБИ

Дом здравља Зрењанин и Српска Црња немају ни једну специјалистичку службу, Нови Бечеј и Житиште имају службе за интерну медицину, пнеумофтизиологију, офталмологију и психијатрију, а Сечањ пнеумофтизиологију. Специјална болница за плућне болести „Др Васа Савић“ Зрењанин обавља прегледе за домове здравља који немају службу пнеумофтизиологије.

Подаци потребни за праћење показатеља квалитета (осим укупног броја прегледа и броја првих прегледа) нису евидентирани у Житишту.

Број прегледа у специјалистичким службама 2011-2015.



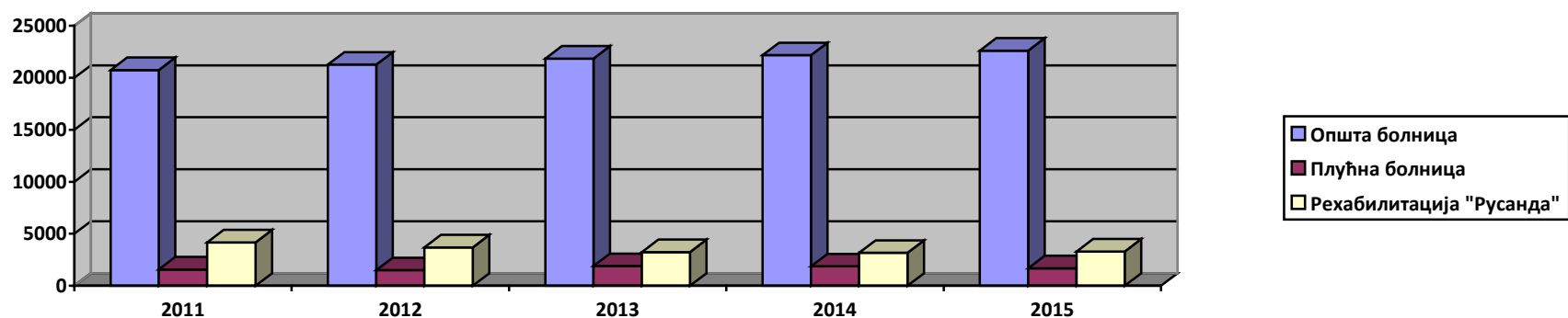
У Средњебанатском округу је у 2015. години извршено 40563 прегледа, од којих 20577 првих. Прегледе заказују у Дому здравља Нови Бечеј и Сечањ – 8112 пацијената је имало заказан преглед, а просечна дужина чекања на први преглед је 3 дана.

II ПОКАЗАТЕЉИ РАДА СЕКУНДАРНЕ ЗДРАВСТВЕНЕ ЗАШТИТЕ

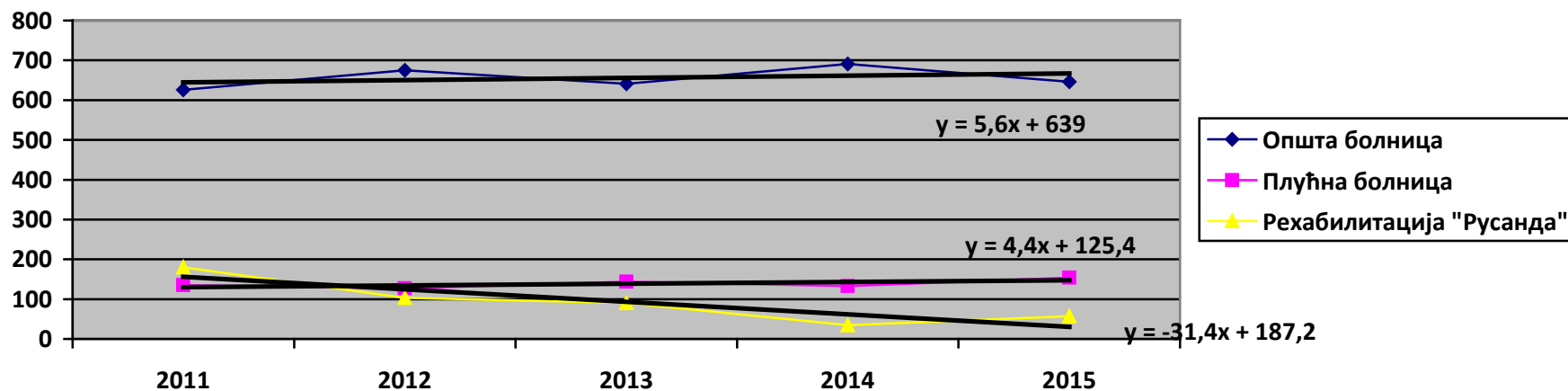
1. ПОКАЗАТЕЉИ КВАЛИТЕТА ЗА УСТАНОВУ У ЦЕЛИНИ

Здравствена установа	Број исписаних болесника	Укупан број умрлих	Стопа леталитета	Број умрлих у току првих 48 сати од пријема у болницу	Процент умрлих у току првих 48 сати од пријема у болницу
Општа болница „Ђорђе Јоановић“ Зрењанин	22619	646	2,9	219	33,9
Специјална болница за плућне болести Зрењанин	1682	154	9,2	22	14,3
Специјална болница за физикалну медицину и рехабилитацију „Русанда“ Меленци	3294	57	1,7	4	7,0
Средњебанатски округ	27595	857	3,1	245	28,6

- У 2015. години је од 27595 пацијената лечених у стационарима, умрло 857 .
- У 2015. години је у стационарима Средњебанатског округа лечено 27595 пацијената, који су остварили 249225 болесничких дана. Број исписаних болесника током посматраног периода је прилично уједначен.



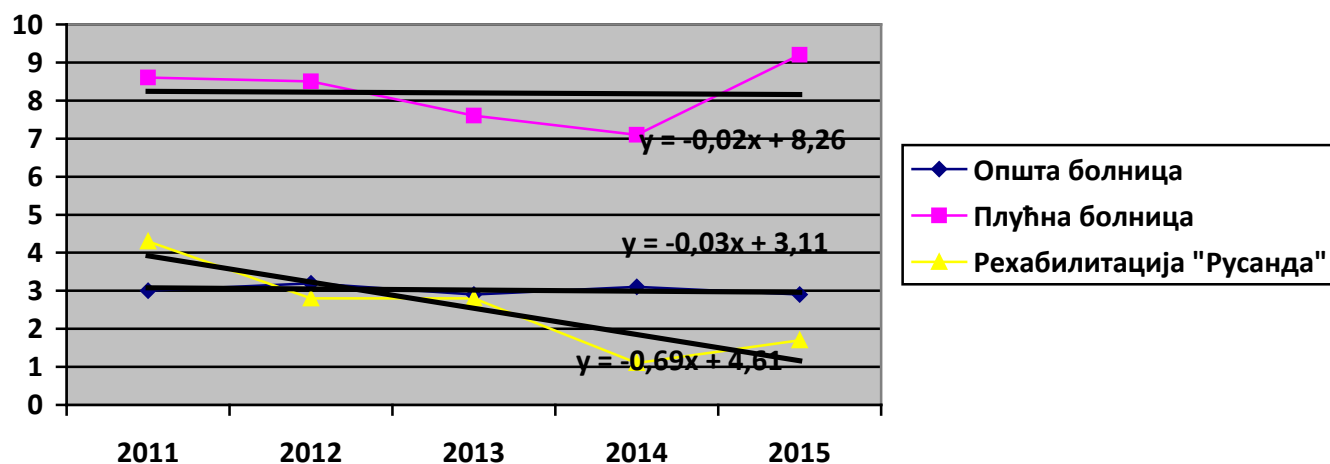
Број умрлих пацијената у општој и специјалној болници за плућне болести показује позитиван тренд, за разлику од специјалне болнице за рехабилитацију, где опада.



- Просечна дужина лечења највећа је у специјалној болници за физикалну медицину и рехабилитацију (23), што је у складу са патологијом коју лечи. У специјалној болници за плућне болести дужина лечења је 11 дана, за 2 мање од претходне године, а у општој 6.

Здравствена установа	Број исписаних болесника	Број дана болничког лечења	Просечна дужина лечења
Општа болница „Ђорђе Јоановић“ Зрењанин	22619	137200	6,1
Специјална болница за плућне болести Зрењанин	1682	18230	10,8
Специјална болница за физикалну медицину и рехабилитацију „Русанда“ Меленци	3294	75105	22,8
Средњебанатски округ	27595	230535	8,4

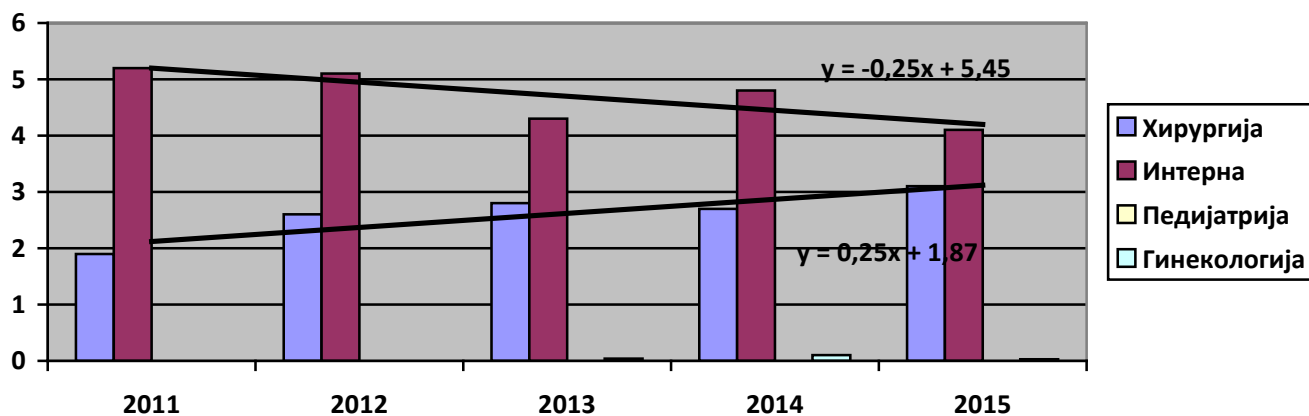
- Број медицинских сестара по заузетој болесничкој постељи у општој болници је 1, у специјалној болници за плућне болести 0,7 и специјалној болници за физикалну медицину и рехабилитацију 0,6.
- У 2015. години је стопа леталитета у Средњебанатском округу мања у односу на претходне године.



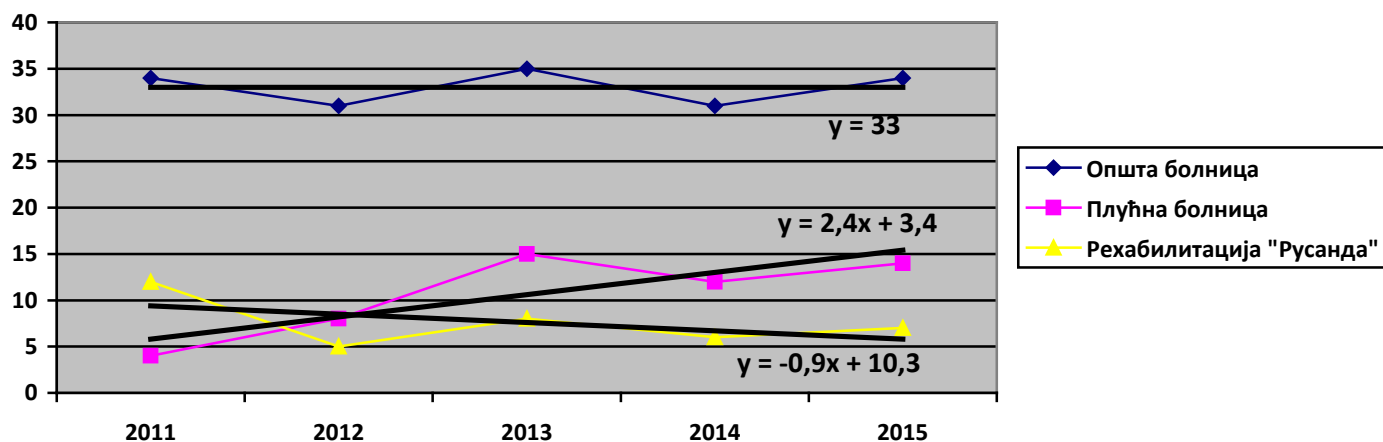
Стопа леталитета у свим стационарима – пад је у општој и плућној болници благ, а веома изражен у „Русанди“.

У општој болници се највише стопе леталитета бележе у области интерне медицине, нешто су ниже у области хирургије, веома ниске у области гинекологије, а умрлих нема у области педијатрије.

Стопа леталитета у области интерне медицине има негативан тренд, а у области хирургије, где је стопа нижа, тренд пораста.



- Стопа леталитета код обе гране има ниску вредност код млађих старосних категорија, а нагли скок њене вредности примећује се код најстаријих старосних група (код старијих од 75 година она се дуплира).
- У општој болници је у 2015. умрла 646 особе. Особље болнице је 272 умрле особе упутило на обдукцију, али их је урађено само 9, а клиничка дијагноза се поклопила код њих 67%.
- Процент умрлих у првих 48 сати од пријема је порастао у свим стационарима у односу на прошлу годину, али је у општој болници тренд стабилан, у плућној болници расте, а у „Русанди“



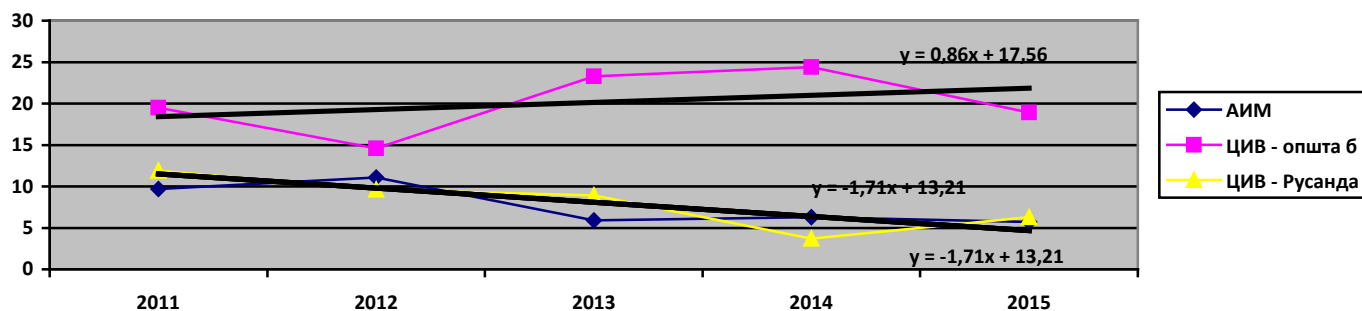
2. ИЗВЕШТАЈ О ЛЕЧЕНИМ И УМРЛИМ ОД ИНФАРКТА МИОКАРДА И ЦЕРЕБРОВАСКУЛАРНОГ ИНСУЛТА

ЗДРАВСТВЕНА УСТАНОВА	болесника са дијагнозом инфаркта миокарда у току првих 48 сати од пријема у болницу	Број умрлих од инфаркта	Број исписаних болесника са дијагнозом ЦВИ у току првих 48 сати од пријема у болницу	Укупан број мрлих од ЦВИ	Стопа леталитета за инфаркт миокарда	процент умрлих од инфаркта миокарда у току првих 48 сати од пријема у болницу	Стопа леталитета за ЦВИ	процент умрлих од ЦВИ у току првих 48 сати од пријема у болницу	Број дана болничког лечења од инфаркта миокарда	Број дана болничког лечења од ЦВИ	Просечна дужина лечења за инфаркт миокарда	Просечна дужина лечења за ЦВИ		
													Број дана болничког лечења од инфаркта миокарда	Број дана болничког лечења од ЦВИ
Општа болница Зрењанин	442	12	25	716	31	183	5,7	48	19	22,8	442	716	1	1
Специјална болница за физикалну медицину реhabилитацију Русанда				745	3	47			6,3	6,4		28941		38,8
Средњебанатски округ	442	12	25	1461	34	183	5,7	48	12,5	18,6	442	29657	1	20,3

У односу на претходну годину смањен је број умрлих од инфаркта миокарда у првих 48 сати и стопа леталитета – била је 5,9. Укупан број умрлих од инфаркта миокарда практично је исти.

Код ЦВИ, стопа леталитета је смањена са 14,3 на 12,5. Стопа леталитета од ЦВИ смањена је у обе установе.

Истовремено, проценат умрлих у првих 48 сати од пријема благо је смањен за ЦВИ, а значајно смањен код АИМ (са 70,8% на 48%).



3. ПОКАЗАТЕЉИ РАДА ЗА ХИРУРГИЈУ

Хируршко одељење има само Општа болница „Ђорђе Јоановић“ Зрењанин

Година	Број исписаних оперисаних пацијената	Број пацијената који су добили сепсу после операције	Број умрлих оперисаних пацијената	Број умрлих пацијената после апендектомије	Број умрлих пацијената после холецистектомије	Стопа леталитета оперисаних пацијената	Процент пацијената који су добили сепсу после операције
2011	6781	0	58	0	0	0,89	0
2012	8235	0	74	0	0	0,86	0
2013	7918	0	68	0	0	0,86	0
2014	8156	0	72	0	0	0,88	0
2015	8333	0	66	0	0	0,86	0

Стопа леталитета оперисаних пацијената се током посматраног периода практично није променила.

У 2015. години је 39 хирурга обавило 8333 операције у општој, спиналној и епидуралној анестезији, што је 214 оперисаних пацијената по хирургу и овај показатељ је у лаганом порасту.

Просечна дужина преоперативног лечења је била 0,9 дан.

Година	Број хируршких интервенција обављених у хируршким салама	Број оперисаних пацијената у општој, спиналној, епидуралној анестезији	Број преоперативних дана лечења за све хируршке интервенције обављене у хируршким салама	Број лекара укључених у оперативни програм	Просечан број преоперативних дана	Просечан број оперисаних пацијената у општој, спиналној, епидуралној анестезији по хирургу
2011	7739	6451	6981	46	0,9	140
2012	10057	7904	8681	43	0,9	184
2013	9910	7607	8713	41	0,9	186
2014	9227	7827	8991	37	1,0	211
2015	9812	8333	8823	39	0,9	214

4. ПОКАЗАТЕЉИ РАДА ЗА ГИНЕКОЛОГИЈУ

Гинеколошко-акушерско одељење има само општа болница „Ђорђе Јоановић“ Зрењанин .

Година	Број порођаја	Број порођаја обављених царским резом	Број порођаја у епидуралној анестезији	Број порођаја уз присуство партнера	Процент порођаја обављених царским резом	Процент порођаја у епидуралној анестезији	Процент порођаја уз присуство партнера
2011	1485	317	32	13	21,35	2,2	0,9
2012	1453	352	70	11	24,20	4,2	0,7
2013	1415	366	99	19	25,87	7,0	1,3
2014	1457	376	114	16	25,8	7,8	1,1
2015	1440	373	122	18	25,9	8,5	1,3

- У односу на претходну годину готово је исти број порођаја, као и процент царских резова.
- У 2015. години је обављено 122 порођаја у спиналној анестезији.
- Од 1440 порођаја, ни једна породиља није имала повреду при порођају.
- Од 1455 новорођенчади 18 је имало повреду при порођају (1,2%).
- Није било умрлих породиља, ни новорођенчади током хоспитализације.
- Зрењанинско породилиште је укључено у програм „Болнице пријатељ беба“.

5. ИЗВЕШТАЈ О ПОКАЗАТЕЉИМА КВАЛИТЕТА ВОЂЕЊА ЛИСТА ЧЕКАЊА

У општој болници се воде листе чекања за услуге екстракције катаракте са уграђивањем ланс-имплантата, тоталну протеза кука и колена и ЦТ главе и врата са контрастним средствима.

Година	Укупан број пацијената на листи чекања на дан 31.12.	Број пацијената са листе чекања којима је урађена интервенција	Укупан број свих пацијената којима је урађена интервенција	Укупан број дана проведених на листи чекања	% извршених интервенција са листе чекања у односу на укупан број	Просечна дужина чекања
2010.	1496	647	2699	87707	31,03	135,5
2011.	1163	824	2786	128694	29,58	156,2
2012.	1337	658	2501	148225	26,3	225
2013.	1141	539	1113	233049	48,4	432,4
2014.	978	679	1337	294199	50,8	433,3
2015.	843	589	2965	191188	19,87	324,6

Просечне дужине чекања су мање у односу на прошлу годину –

- за екстракцију катаракте са уграђивањем ланс-инплантата чека се 362 дана, али се ураде све интервенције (99,6%);
- за уграђивање протезе кука/колена чека се 157 дана, али се уради преко 97% интервенција;
- за ЦТ преглед нема валидних података за 2015. годину, јер је апарат био у квару.

У осталим установама нису формиране листе чекања.

6.ИЗВЕШТАЈ О ПОКАЗАТЕЉИМА КВАЛИТЕТА КОЈИ СЕ ПРАТЕ У СПЕЦИЈАЛИСТИЧКО – КОНСУЛТАТИВНИМ СЛУЖБАМА

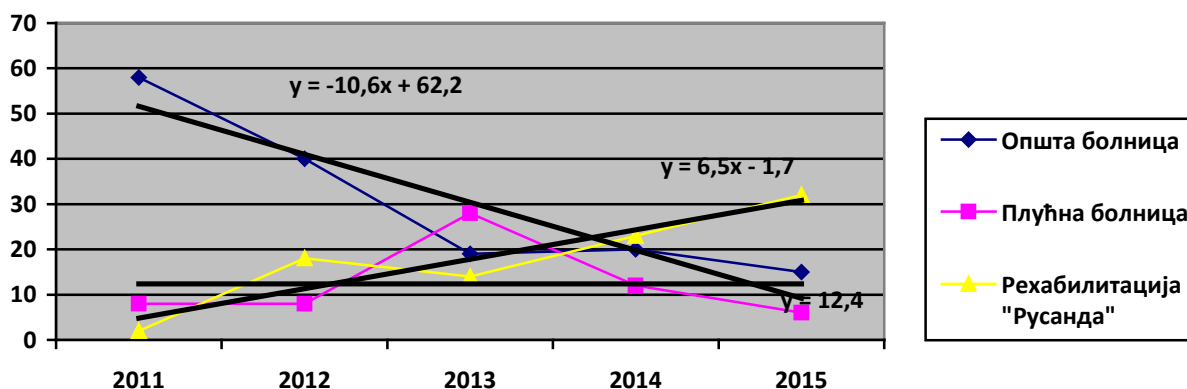
Специјалистичко-консултативне прегледе пружају сви стационари, али се заказивање врши само у Општој болници. Прегледи се заказују на хирургији, интерној медицини и психијатрији, а на педијатрији и гинеколошко-акушерском одељењу се заказују само контролни прегледи.

Укупан број прегледа био је у 2015. години 216746, а први прегледи били су заказани у 84,2% случајева, а просечна дужина чекања била је 10 дана (најдужа на хирургији – 19 дана, на интерном одељењу 6, а психијатријском 2 дана).

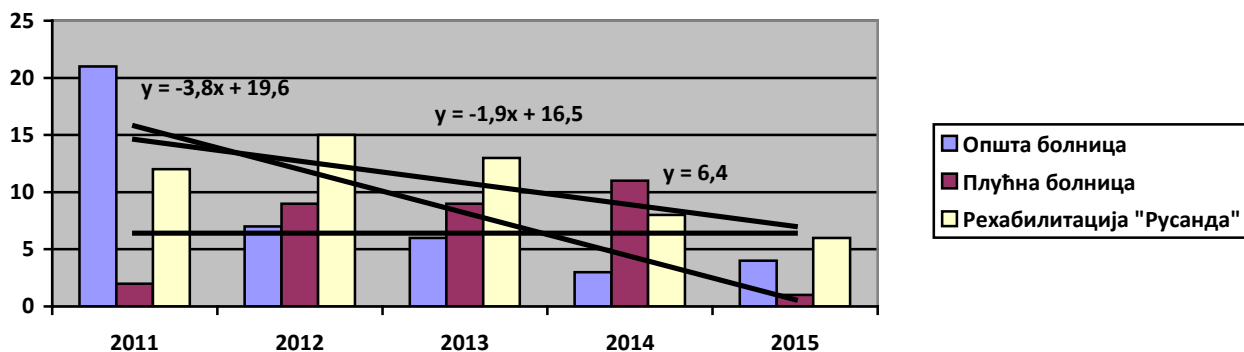
ПОКАЗАТЕЉИ БЕЗБЕДНОСТИ ПАЦИЈЕНТА

- Све здравствене установе примарног и секундарног нивоа имају успостављене формалне процедуре за регистровање нежељених догађаја и нежељених дејстава лекова
- У 2015. години у Средњебанатском округу је исписано 27595 пацијената (230535 дана хоспитализације), а забележено је 53 падова пацијената, 21 пацијент са декубитусима и 4 тромбоемболијских компликација.

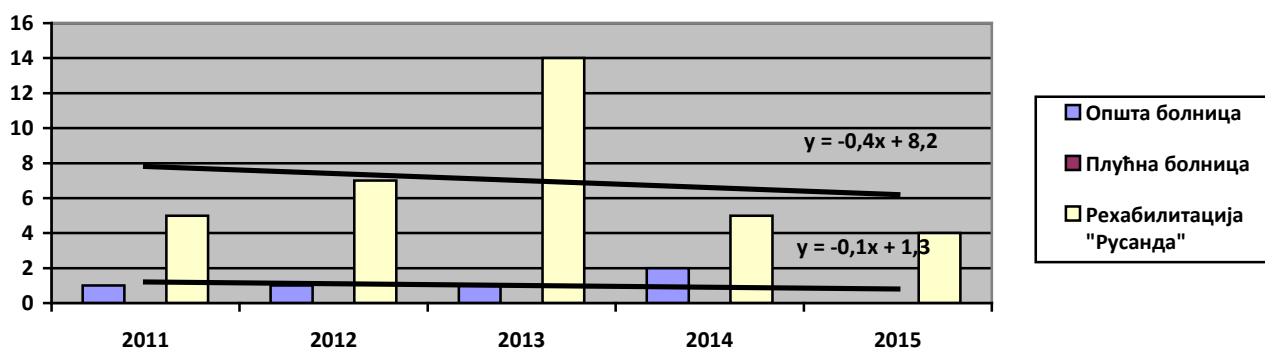
Тренд броја падова пацијената у посматраном периоду у Општој болници опада, у Русанди расте, а у Плућној болници је константан.



Број пацијената са декубитусима опада у општој болници и Русанди, док је у плућној болници константан.



Тромбоемболијске компликације забележене су у Општој болници, где њихов број стагнира и Русанди, где је у опадању.



- У 2015. години оперисано је 8333 пацијената – 9812 операција. Установа није забележила компликације услед давања анестезије, није било поновљених операција у истој регији, није било јатрогених оштећења код хируршких интервенција.
- У 2015. години је стопа инциденције болничких инфекција у општој болници 0,15 (кретање стопе – 0,34; 0,19; 0,29; 0,43).
- Стопа инциденције оперативног места у 2015. години (општа болница) износила је 0,26 и она бележи пораст у односу на претходну годину (0,32; 0,20; 0,08; 0,02).
- Биолошка контрола стерилизације врши се у општој болници – 1 контрола по аутоклаву недељно и специјалној болници за плућне болести – 2,2 контрола. по аутоклаву недељно.

Начелник центра за промоцију
здравља, анализу, планирање и
организаацију здравствене заштите,
информатику и биостатистику

Јелена Мојсин

