

ПРИМАРНА ЗДРАВСТВЕНА ЗАШТИТА
У СРЕДЊОБАНАТСКОМ ОКРУГУ
У ПЕРИОДУ 2009-2013. ГОДИНИ

Организација

У свакој општини Средњебанатског округа постоји Дом здравља, који пружа примарну здравствену заштиту становништву истоимених општина:

- Дом здравља Житиште
- Дом здравља „Др Бошко Вребалов“ Зрењанин
- Дом здравља Нови Бечеј
- Дом здравља Српска Црња
- Дом здравља Сечањ

Фармацеутску делатност обављају апотеке у саставу домова здравља, сем у општини Зрењанин, у којој постоји Апотека Зрењанин, као самостална установа.

У организацији здравствене заштите није било промена у посматраном периоду.

I Обезбеђеност

У установама примарне здравствене заштите Средњебанатског округа у 2009. години је био запослен 1221 радник, а 2013. године 1173 радника, тј, 4% запослених мање.

Табела бр.1 - Запослени у установама примарне здравствене заштите Средњебанатског округа у периоду од 2009. до 2013. године

Укупан број запослених у установама примарне здравствене заштите					
Година	Укупно	Здравствени радници		Немедицински радници	
		Број	%	Број	%
2009.	1221	926	75,8	295	24,2
2010.	1201	911	75,8	290	24,2
2011.	1198	905	75,5	293	24,4
2012.	1193	900	75,4	293	24,6
2013.	1173	888	75,7	285	24,3

У посматраном периоду број запослених у здравству је смањен за 4%, али је однос између здравствених и немедицинских радника практично непромењен.

Табела бр.2 - Број запослених у установама примарне здравствене заштите Средњебанатског округа 2009-2013. године, по општинама

Општина	Година				
	2009	2010	2011	2012	2013
Житиште	117	116	114	112	105
Зрењанин	643	632	627	628	618
Нови Бечеј	153	149	148	150	151
Српска Црња	75	74	74	68	71
Сечањ	104	100	99	99	96
Апотека Зрењанин	130	130	136	136	132
Округ	1222	1201	1198	1193	1173

Број запослених у свим домовима здравља је опао, највише у Житишту (за 10%), док је у Апотеци Зрењанин број радника повећан за 1,5%.

У примарној здравственој заштити Средњебанатског округа у посматраном периоду је опао број лекара за 2,4%, стоматолога за 17,2% и здравствених радника са вишом и средњом стручном спремом за 5,2%, док је порастао број фармацеута за 10,2% и осталих радника за 33,3%.

Табела бр. 3 - Структура запослених здравствених радника Средњебанатског округа 2009-2013. године

Година	Здравствени радници					
	Укупно	Лекари	Стоматолози	Фармацеути	Остали	Радници са вишом и средњом стручном спремом
2009	926	211	58	59	6	592
2010	911	211	58	60	7	575
2011	906	210	57	64	7	568
2012	900	208	53	65	7	567
2013	888	206	48	65	8	561

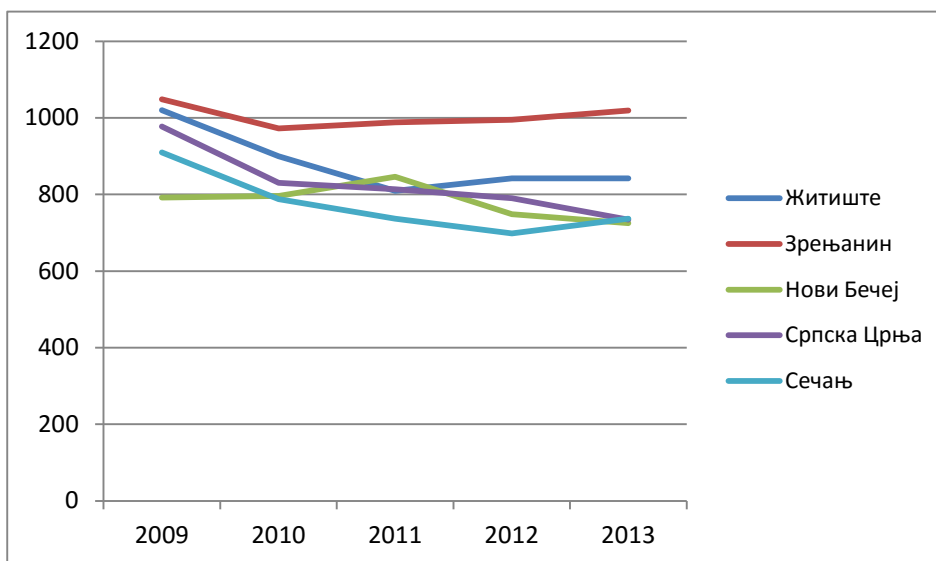
Обезбеђеност становништва здравственим радницима изражава се бројем становника на једног радника.

Табела бр. 4 - Обезбеђеност становника округа Средњи Банат здравственим радницима (број становника на једног) у примарној здравственој заштити 2009-2013.

Општина	Лекари					Стоматолози					Фармацеути					Здравствени радници са вишом и средњом сс				
	2009	2010	2011	2012	2013	2009	2010	2011	2012	2013	2009	2010	2011	2012	2013	2009	2010	2011	2012	2013
Житиште	1020	900	809	842	842	5100	4501	4452	5614	5614	10199	9002	8904	8421	8421	324	290	297	272	312
Зрењанин	1048	972	988	995	1019	3301	3058	3138	3334	3628	2695	2508	2282	2203	2243	360	353	359	351	349
Нова Црња	977	830	814	790	734	3176	3597	3529	3424	5136	12705	10790	10586	10272	10272	353	300	294	331	302
Нови Бечеј	792	796	846	748	725	5385	4938	4905	4785	4785	6731	6172	6131	5981	5981	364	343	336	328	332
Сечањ	910	788	737	698	737	3275	2838	2801	2653	3317	5459	4730	7002	6634	4422	315	284	286	265	276
ОКРУГ	988	915	916	92	911	3594	3329	3376	3541	3910	3533	3218	3007	2887	2887	352	336	339	331	335

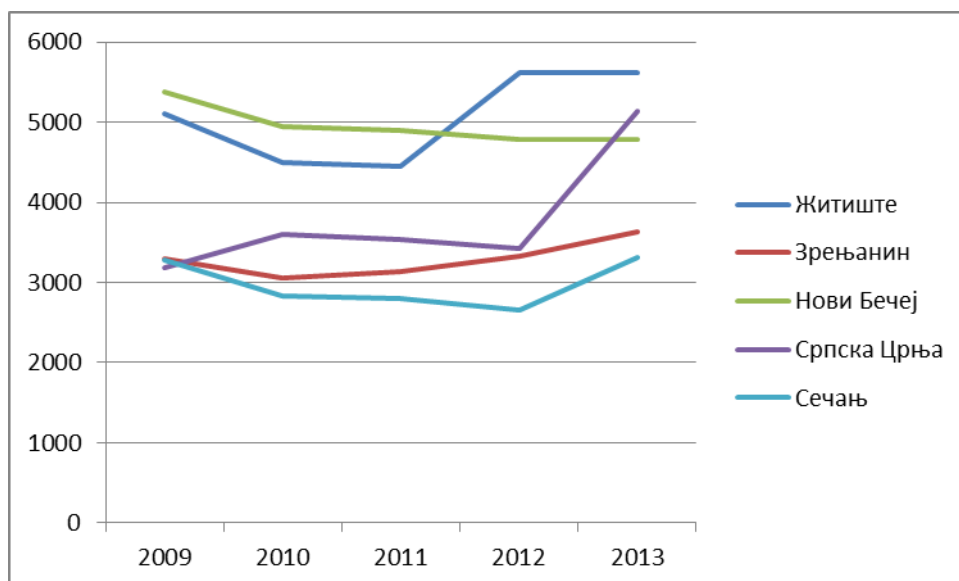
Обезбеђеност становништва лекарима, изражена бројем становника на једног лекара, се током посматраног периода побољшала у свим домовима здравља.

Графикон бр.1 - Обезбеђеност становништва лекарима по домовима здравља у периоду 2009-2013.



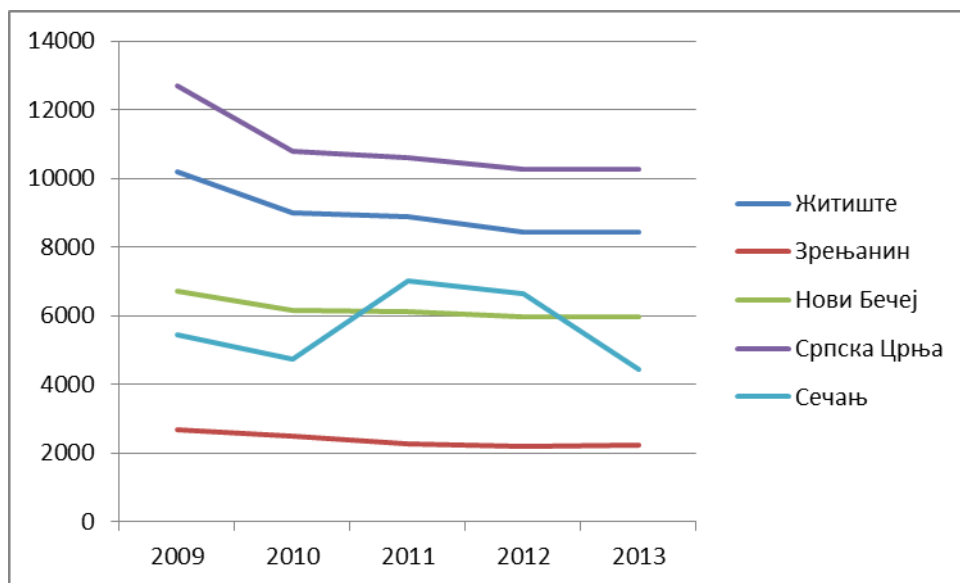
Осим у дому здравља Нови Бечеј, обезбеђеност становника стоматолозима у периоду 2009-2013. је лошија.

Графикон бр.2 - Обезбеђеност становништва стоматолозима по домовима здравља у периоду 2009-2013.



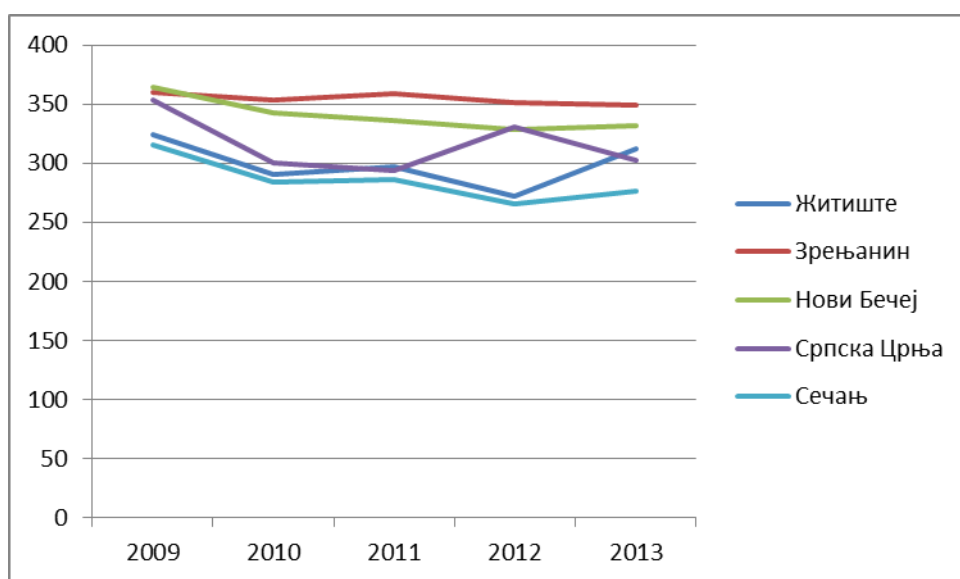
Обезбеђеност становништва фармацеутима се побољшала, јер је број број запослених фармацеута порастао од 59 на 65.

Графикон бр.3 - Обезбеђеност становништва фармацеутима по општинама у периоду 2009-2013.



Обезбеђеност становништва здравственим радницима са вишом и средњом школом се у периоду 2009-2013. побољшала (са 352 на 335).

Графикон бр.4 - Обезбеђеност становништва здравственим радницима са вишом и средњом школом по домовима здравља у периоду 2009-2013.



II Коришћење

Показатељ активности примарне здравствене заштите је број посета код лекара и стоматолога.

У односу на почетак посматраног периода, смањен је број посета у свим службама, осим у служби за здравствену заштиту жена.

Табела br.5 – Број посета по службама у периоду од 2009. до 2013. године, изражен на укупан број становника

Година	Предшколска деца	Школска деца	Жене	Општа медицина	Стоматологија
2009.	0,6	0,6	0,3	5,7	0,5
2010.	0,6	0,5	0,2	4,5	0,5
2011.	0,5	0,4	0,2	4,7	1,0
2012.	0,5	0,4	0,3	4,8	0,5
2013	0,4	0,3	0,3	3,8	0,4

Највећи пад броја посета у односу на претходну годину забележен је у служби за здравствену заштиту школске деце (50%), у службама за здравствену заштиту предшколске деце и одраслих 33%, а у служби за здравствену заштиту зуба бележи се пад од 20%.

III Рад

Оптерећеност лекара/стоматолога посетама важан је показатељ коришћења здравствене заштите и рада здравствених радника. Овај показатељ приказује се по службама.

У служби за здравствену заштиту деце забележен је велики пад просечног броја посета по једном лекару од 8294 на 4226. У посматраном периоду оптерећење лекара смањено је за 50% и број прегледа мањи је извршења прописаног Правилником о ближим условима за обављање здравствене делатности у здравственим установама и другим облицима здравствене службе.

У служби за здравствену заштиту жена просечан број посета по једном лекару пао је за 9%, ос 4353 посете годишње на 3962 и испод је мера извршења дата Правилником.

Оптерећење лекара запослених у служби за здравствену заштиту одраслих је током посматраног петогодишњег периода опало за 4% и још увек је далеко веће од мера извршења прописаних правилником.

Оптерећење стоматолога у периоду 2009-2013. година опало је за 10%, а мање је од мера извршења током читавог периода.

Дом здравља	ПОСЕТЕ							
	Просечан број посета по лекару/стоматологу							
	Годишње*				Дневно			
	Предш. и школс. деца	Жене	Општа медицина	Стоматологија	Предш. и школс. деца	Жене	Општа медицина	Стоматологија
2009	8294	4353	10147	1869	30,3	15,9	37,0	6,8
2010	7329	3882	7592	1831	26,7	14,2	27,7	6,7
2011	5558	3284	7659	3210	20,3	12,0	27,9	11,7
2012	5350	3857	8168	1651	19,5	14,1	29,8	6,0
2013	4226	3962	9700	1689	15,4	14,5	35,4	5,2

ОБИМ ПРУЖЕНИХ УСЛУГА 2013.

ПРЕВЕНТИВНЕ УСЛУГЕ

- У здравственој заштити деце предшколског узраста превентивни прегледи су урађени у обиму од 85%, као и код школске деце - 85%.
- Први прегледи трудница су урађени у обиму од 87,4%, превентивни у другом и трећем триместру 150%, а контролни са обимом од 205%.
- Ултразвучни прегледи трудница и у првом и другом и трећем триместру су извршени у обиму од 95%.

Превентивни прегледи жена у вези планирања породице су урађени у обиму од 51,5%, а код жена старијих од 15 година са обимом од 79%. Скрининг ради раног откривања рака грлића материце извршен је у обиму од 65,5%.

- Превентивним прегледима је обухваћено 58% одраслог становништва (19-34 година) и и 72% одраслог становништва од 34 године и више.

Извршење скрининга за депресију је 2,6%, дијабетес 2,2%, кардиоваскуларни ризик 0,1%, а за рано откривање рака дебелог црева 64%.

- Поливалентна патронажна служба је у 2013. години обавила 36739 посета (95% од планираних).
- Извршење превентивних стоматолошких услуга је 115,6 %,
- Обухват обавезном имунизацијом у 2013. години је био око 96,8%.

КУРАТИВНЕ УСЛУГЕ

- У здравственој заштити предшколске деце пружено је 73208 куративних прегледа (остварење плана 97,3%) и 29026 дијагностичко терапијских услуга (остварење плана 76%).
- У развојном саветовалишту је пружено 1789 услуга лекара (извршење плана 99,4%), 902 услуге психолога (извршење плана 72,2%) и 3678 услуга дефектолога (извршење плана 80,8%).
- У здравственој заштити школске деце извршено је 89072 прегледа (извршење плана 105%) и 19884 дијагностичко терапијских услуга (извршење плана 87,8%).
- У здравственој заштити жена обављено је 17955 прегледа (извршење плана 85%) и пружено 28247 дијагностичко терапијских услуга (извршење плана 95%).

- У здравственој заштити одраслих, обављено је 789973 прегледа (извршење плана 102,4%) и пружена 305161 дијагностичко терапијска услуга (извршење плана 91,5%).
- У служби за кућно лечење, негу и палијативно збрињавање извршено је 1946 прегледа, што представља извршење плана од 66% и пружено 28794 дијагностичко терапијских услуга (извршење плана 78,6%)
- У служби за хитну помоћ је обављено 31089 прегледа (извршење плана 107,5%) и пружено 40453 дијагностичко терапијских услуга (извршење плана 104,5%). Извршење санитетског превоза без пратње је 781733 километара (извршење плана 93,3%), а превоза са медицинском пратњом је 325852 километара (извршење плана 165,2%).
- У Средњебанатском округу је у 2013. години у лабораторијама извршено 142043 анализа крви (извршење плана 104,2%), 462396 биохемијских анализа (извршење плана 88,3%), 153752 анализа урина (извршење плана 94%) и 101225 анализа столица (извршење плана 91%).
- У области рендген дијагностике пружено је 4123 РТГ снимања (извршење плана 87%) и 4354 прегледа ултразвуком (извршење плана 86,7%). У 2013. је урађено 336 мамографија (извршење плана 84%) и 330 снимања у стоматологији (извршење плана 130%)
- У специјалистичким службама, у свим домовима здравља, сем зрењанинског, који ову службу нема, пружено је:
 - У области интернистичке заштите 10125 прегледа (извршење плана 88,4%) и 8302 дијагностичко терапијских услуга (извршење плана 99,3%).
 - У области пнеумофтизиологије, 6674 прегледа (извршење плана 79,5%) и 3828 дијагностичко терапијских услуга (извршење плана 93,1%).
 - У области офталмологије 8489 прегледа (извршење плана 118%) и 8421 дијагностичко терапијска услуга (извршење плана 93%).
 - У области психијатрије 3795 прегледа (извршење плана 71%) и 1089 дијагностичко терапијских услуга (извршење плана 117%).

Начелник центра за промоцију здравља,
анализу, планирање и организацију
здравствене заштите,
информатике и биостатистике у здравству

Директор

Др Јелена Мојсин

Мр сц мед Др Мирко Бачић